





Styrets beretning	1
Resultatregnskap	4
Balanse.....	5
Kontantstrømoppstilling.....	6
Noter	8
Revisjonsberetning.....	18
Regnskapsinformasjon (NVE)	18
Finansielle hovedtall og nøkkeltall	19
Generalforsamling	19
Utbytte og Risk-beløp.....	20
Kapasitet og ytelse	20

Omslagsbildet:

Flatenfoss under høstflommen 2000

Foto:

Dannevig Foto

Grafisk produksjon:

Arendal Trykk AS, Arendal

Telefon 37 00 59 59

Styrets beretning

Arendals Fossekompani ASA ble stiftet 30. januar 1896 med formål "at indkjøbe og ved Salg eller på annen Maade at nyttiggjøre Vandkraft i Nidelvens Vasdrag." Selskapet har gjennom årene stadig bygget ut og modernisert kraftanleggene. I dag har de tre kraftstasjonene Bøylefoss, Flatenfoss 1 og Flatenfoss 2 tilsammen 10 aggregater med samlet ytelse 75 000 kW. Gjennomsnittlig årsproduksjon de siste 10 år har vært 457 mill. kWh.

Selskapets kraftproduksjon foregår i Froland kommune, hvor også selskapets administrasjon er lokalisert. Selskapets virksomhet omfatter videre krafthandel, i begrenset utstrekning også overføring og distribusjon av kraft. I 1992 ble datterselskapet Markedskraft A/S etablert. Markedskraft har kontorer i Stockholm og Århus, i tillegg til Arendal. Utenom kraftvirksomheten har Arendals Fossekompani ASA foretatt betydelige finansielle investeringer i verdipapirer, i det vesentlige i norske selskaper.

KONSERNRESULTAT OG UTBYTTE

Konsernresultatet før skatt og minoritetsposter ble kr 115,9 mill., mot kr 420,7 mill. i 1999. Driftsresultatet ble kr 28,0 mill., mot kr 42,1 mill. i 1999. Finansresultatet ble kr 87,9 mill., mot kr 378,6 mill. året før. Finansinntektene inkluderer realiserte aksjegevinster med kr 88,7 mill. I 1999 utgjorde realiserte aksjegevinster kr 149,5 mill. Styret foreslår at utbyttet settes til kr 25,- pr. aksje. Med forbehold om generalforsamlingens godkjenning vil utbyttet bli utbetalt den 28. mai 2001.

TILSIG, PRODUKSJON OG FORBRUK

Generelt

For landet som helhet var tilsiget i 2000 16 % høyere enn normalt. Vinteren var forholdsvis mild i store deler av landet. Høy produksjon, 125 % av normalt, medførte på landsbasis en netto krafteksport på 19 TWh i løpet av året.

Det alminnelige kraftforbruket økte med 0,5 %. Dersom forbrukstallene korrigeres for unormale temperaturforhold, ville økningen vært 2,9 %. Den kraftintensive industrien økte sitt forbruk med 1,5 %. Kraftprisene var i gjennomsnitt ca 8 % lavere enn året før.

Ved årsskiftet 2000/2001 var magasinfyllingen i Norge noe større enn normalt, mens snømengden i magasinområdene var vesentlig mindre. Totalt var beholdningen av vann og snø ca 5 TWh mindre enn normalt for årstiden. I Sverige var tilsvarende beholdning ca 1 TWh mindre enn normalt for årstiden.

VANN OG NEDBØRSFORHOLD

Arendalsvassdraget

Ved årsskiftet 1999/2000 var magasinbeholdningen 1003 mill. m³, og beregnet snømagasin var omtrent som normalt.

I 2000 falt det i gjennomsnitt 1665 mm nedbør i Arendalsvassdraget. Dette utgjør 153 % av nedbøren i et normalår. Hele 888 mm av årsnedbøren kom i løpet av 4. kvartal. Dette tilsvarer

250 % av normalt. Nedbøren gav store uregulerte tilsig og langvarig flom forbi kraftstasjonene.

Ved årsskiftet 2000/2001 var magasinbeholdningen i Arendalsvassdraget 1206 mill. m³. Dette utgjorde 89 % av fulle magasiner. Beregnet snømagasin tilsvarte på samme tidspunkt ca 75 % av normalt. Samlet var beholdningen av vann og snø 122 % av det normale for årstiden. I forhold til årsskiftet 1999/2000 var beholdningen 108 %.

PRODUKSJON OG SALG

Morselskapet

Brutto produksjonen i 2000 ble 538,6 GWh. Dette tilsvarer 127 % av produksjonen i et midlere år (gjennomsnitt for årene 1931-60). I 1999 var brutto årsproduksjon 546,1 GWh.

Samlet inntekt fra salg av kraft ble kr 63,8 mill. Fratrasket kostnader til kjøp av kraft ble nettoinntekten fra kraftsalget kr 63,5 mill., en reduksjon på kr 2,8 mill. i forhold til 1999. Nedgangen skyldes i det vesentlige et noe lavere prisnivå.

Selskapets kraftsalg på faste kontrakter utgjorde 76,7 GWh. Inntekten av fastkraftsalget ble kr 12,5 mill., mot kr 17,5 mill. i 1999. Det er ikke inngått nye avtaler om langsiktige leveranser av kraft, men det er foretatt prissikring av en del av forventet spotkraftsalg det nærmeste året. Sikringsalget utgjør 96 GWh.

Inntektene fra salg av spotkraft ble kr 51,4 mill. (11,5 øre/kWh), mot kr 49,5 mill. (11,9 øre/kWh) i 1999. Midlere ukepris i NordPools døgnmarked (referert Oslo) har variert fra 3,8 øre/kWh (uke 29) til 15,6 øre/kWh (uke 51). Tilsvarende gjennomsnittlige priser for året var 9,7 øre/kWh, mot 10,9 øre/kWh i 1999.

Fratrukket kostnader til kjøp og overføring av kraft ble driftskostnadene i 2000 kr 31,3 mill., mot kr 30,1 mill i 1999.

Tekniske anlegg

Det har vært gjennomført normale vedlikeholdsarbeider på kraftanlegg og ledninger. Av større arbeider nevnes montasje og idriftsettelse av nytt kontrollanlegg, inklusive nytt digitalt vern, for aggregatene 1 og 2 i Bøylefoss. Videre er omfattende revisjonsarbeider på bunnluke Haugsjø utført i løpet av sommeren. Utgiftsførte kostnader i forbindelse med vedlikeholdsarbeider utgjør kr 3,3 mill.

Driften av anleggene har gått uten uhell eller skader av betydning.

FINANSVIRKSOMHETEN

Strategi og mål

Forutsatt at selskapet finner interessante investeringsobjekter, ligger det i selskapets strategi å utnytte de finansielle ressurser gjennom investeringer i andre selskaper. Investeringene skal i hovedsak konsentreres om likvide papirer på Oslo Børs' hovedliste. Porteføljen skal i det vesentlige bestå av et begrenset antall større investeringer. Målet er, gjennom utbytte og økt aksjekurs, å gi aksjonærene en konkurransedyktig avkastning over tid, målt i forhold til Oslo Børs' totalindeks. Investeringsbeslutninger tas av styret.

Resultater

Selskapets investeringsvirksomhet fikk i 2000 et bra resultat. Porteføljens avkastning før skatt ble 8 %, mot 57 % i 1999. Utviklingen for Oslo Børs' totalindeks var til sammenligning minus 2 % i 2000 og pluss 46 % i 1999.

I løpet av året sank porteføljens urealiserte gevinst fra kr 114 mill. til kr 90 mill.

Alle selskapets aksjer i Kværner og Orkla ble solgt i løpet av året. Sammen med salg av deler av beholdningen av aksjer i EDB Business Partner og Norsk Hydro ga salgene et samlet proveny på kr 414,4 mill. og en gevinst på kr 88,7 mill.

I løpet av året ble det i alt kjøpt aksjer for kr 478,7 mill. De største kjøpene gjaldt Telenor (kr 119 mill.), Norske Skog (kr 99 mill.), Norsk Vekst (kr 65 mill.), World Wide Mobile Communication (kr 67,3 mill.) og Royal Caribbean Cruises (kr 62,8 mill.)

Mottatt utbytte på verdipapirer utgjorde kr 47,3 mill.

PERSONALE, ARBEIDSMILJØ OG DET YTRE MILJØ

Ved årsskiftet var det 18 heltidsansatte og 4 deltidansatte i morselskapet.

Arbeidsmiljøet anses som godt. Bedriften har et eget utvalg for behandling av spørsmål vedrørende helse, miljø og sikkerhet (HMS). Utvalget har representasjon fra ansatte og driftsledelse. Utvalget har hatt 2 møter i løpet av året, og det er iverksatt en rekke mindre tiltak med sikte på sikkerhetsmessige og miljømessige forbedringer.

Sykefraværet har vært på 499 dager, hvilket tilsvarer 12 % av total arbeidstid. Det høye sykefraværet gjelder i det alt vesentlige langtidsfravær for 3 personer.

Det har i 2000 ikke vært personskader, ulykker eller materielle skader av betydning.

Selskapets drift påvirker i liten grad det ytre miljø.

DATTERSELSKAP

Datterselskapet Markedskraft AS eies, etter en selskapsomdannelse pr 30.06.00, med 58,6 % av Arendals Fossekompani ASA. Øvrige aksjer eies av ansatte og tidligere ansatte.

Markedskraft AS tilbyr følgende tjenester innen kraftsektoren: kraftmegling, balansehandtering, porteføljeforvaltning, rådgivning, analyse og opplæring.

Markedskraft AS eier 100 % av aksjene i Markedskraft AB og Markedskraft Danmark AS, samt 91 % av aksjene i Kelin Kraft AS.

Markedskraft AS med datterselskaper fikk et konsolidert resultat før skatt på minus kr 4,6 mill., mot pluss kr 3,8 mill. i 1999. Resultatforverringen skyldes lavere provisjonsinntekter fra finansiell handel, samt sterkere konkurranse innen bilateral megling. Det er truffet tiltak som forventes å gi positive resultater for 2001.

Markedskraft AS, Markedskraft AB og Markedskraft Danmark AS hadde ved årsskiftet til sammen 37 ansatte. Kelin Kraft AS hadde 5 ansatte.

AKSJONÆRFORHOLD

Ved årets utløp hadde selskapet 964 aksjonærer, mot 991 ved utløpet av 1999. I løpet av året ble det omsatt 62.724 aksjer, tilsvarende 2,5 % av totalt antall aksjer i selskapet.

Markedsverdien av Arendals Fossekompani ASA, basert på omsetningskursen ved årsskiftet, var kr 1070 mill. mot kr 1015 mill. ved årets begynnelse. Korrigert for utbetalt utbytte tilsvarende verdiøkningen 13 %. I samme tidsrom sank totalindeksen ved Oslo Børs med 2 %.

REDEGJØRELSE FOR ÅRSREGNSKAPET

Etter styrets oppfatning gir årsregnskapet en korrekt beskrivelse av selskapets stilling ved årsskiftet. Det knytter seg ingen vesentlige usikkerheter til årsregnskapet, og det er heller ingen ekstraordinære forhold som har påvirket regnskapet. Det er ikke inntruffet vesentlige hendelser etter balansedagen.

Styret bekrefter at forutsetning om fortsatt drift ligger til grunn for årsregnskapet.

FREMTIDSUTSIKTER

Det antas at selskapets kraftproduksjon inneværende år vil bli omtrent som i 2000. I andre deler av landet har det kommet lite nedbør sist høst og i vinter, og det ligger nå lite snø i viktige magasinområder. Det antas derfor at gjennomsnittlig kraftpris i år vil bli høyere enn i fjor. Selskapets driftsresultat ventes også å bli høyere.

På lengre sikt kan et ytterligere høyere prisnivå på elektrisk kraft forventes etter hvert som kraftoverskuddet i Europa blir redusert. Internasjonale miljøavgifter på kraftproduksjon, hvor avgiftens størrelse er avhengig av graden av miljøbelastning, vil også kunne heve prisnivået.

Selskapets finansielle stilling er god. Styret antar at det foreligger et godt grunnlag for fortsatt vekst i selskapets verdier.

DISPONERING AV ÅRETS OVERSKUDD

Det regnskapsmessige overskudd i Arendals Fossekompani ASA utgjorde kr 101,2 mill. Styret foreslår overskuddet anvendt på følgende måte:

Utbytte	kr	62.208.000
Fra fond for vurderingsforskjeller	kr	- 2.411.760
Til annen egenkapital	kr	41.467.819
Sum disponert	kr	101.264.059

Froland, 22. mars 2001


Jon. R. Gundersen
styreformann


Kristian Zachariassen


Svein Erik Amundsen


Jarle Ø. Gundersen


Kjell Chr. Ulrichsen



Sverre Valvik
adm.direktør

Resultatregnskap


		KONSERN			MORSELSKAP		
1000 kr	Note	2000	1999	1998	2000	1999	1998
Driftsinntekter							
Salg av kraft	2	63 844	67 050	59 097	63 844	67 050	59 097
Inntekter fra kraftoverføring	2	3 886	4 546	4 847	3 886	4 546	4 847
Andre driftsinntekter	1	49 287	57 879	58 172	1 334	1 365	395
Sum driftsinntekter		117 017	129 475	122 116	69 064	72 961	64 339
Driftskostnader							
Kjøp av kraft og nettleie	2	5 424	6 945	6 351	5 424	6 945	6 351
Lønn og sosiale kostnader	3,14	38 599	36 647	35 528	11 322	11 297	10 770
Avskrivninger	7	10 498	7 657	6 951	5 133	5 102	5 145
Annen driftskostnad		34 531	36 092	30 771	14 836	13 723	13 372
Sum driftskostnader		89 052	87 341	79 601	36 715	37 067	35 638
Driftsresultat		27 965	42 134	42 515	32 349	35 894	28 701
Finansinntekter og kostnader							
Resultat fra investering i datterselskap	13				-2 412	1 276	7 908
Renteinntekt		1 278	5 742	2 470	820	5 010	1 895
Annen finansinntekt	4,5	139 207	423 255	68 416	136 547	422 538	68 121
Sum finansinntekter		140 485	428 997	70 886	134 955	428 824	77 924
Verdiendring av omløpsaksjer	10	-	-	244 474	-	-	244 474
Rentekostnad		48 851	46 383	42 035	48 210	46 283	41 921
Annen finanskostnad		3 701	4 057	6 789	717	290	164
Finansresultat		87 933	378 557	-222 412	86 028	382 251	-208 635
Ordinært resultat før skattekostnad		115 898	420 691	-179 897	118 377	418 145	-179 934
Skattekostnad	8	-16 122	-94 913	67 321	-17 113	-92 318	67 425
Minoritetens andel av resultatet		1 488	-	67			
Årsresultat		101 264	325 778	-112 509	101 264	325 827	-112 509
Disponering av årsresultat							
Foreslått utbytte					62 208	74 650	24 883
Til / fra fond for vurderingsforskjeller					-2 412	1 276	-1 692
Til / fra annen egenkapital					41 468	249 901	-135 700
Sum					101 264	325 827	-112 509
Resultat pr. aksje		40,70	130,92	-45,21			

Froland, 22. mars 2001


Jon R. Gundersen
styreformann



Kristian Zachariassen


Svein Erik Amundsen


Jarle Ø. Gundersen


Kjell Chr. Ulrichsen


Sverre Valvik
adm. direktør


Thor Gabrielsen
økonomisjef

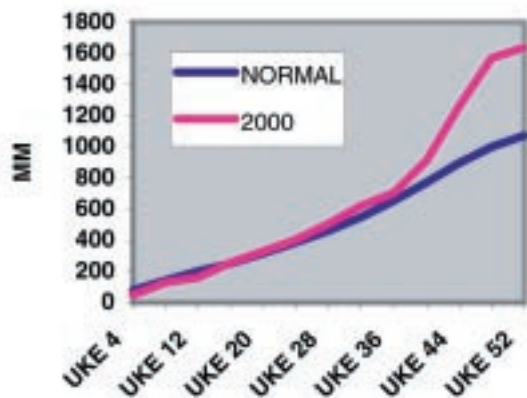
Balanse

Eiendeler		KONSERN		MORSELSKAP	
1000 kr	Note	2000	1999	2000	1999
Anleggsmidler					
IMMATERIELLE EIENDELER					
Konsesjoner	6,7	10 081	10 326	10 081	10 326
Utsatt skattefordel	8	51 976	51 700	50 591	51 306
Goodwill	7	9 431	-	-	-
VARIGE DRIFTSMIDLER					
Vassdragsreguleringer	7	7 022	7 378	7 022	7 378
Kraftverk	7	40 822	42 437	40 822	42 437
Netteieendeler	7	16 254	17 084	16 254	17 084
Annen fast eiendom	7	3 870	3 954	3 870	3 954
Driftsløsøre, inventar	7	15 258	11 120	1 040	1 334
FINANSIELLE ANLEGGSMIDLER					
Investeringer i datterselskap	13	-	-	24 591	13 811
Lån til foretak i samme konsern	12	-	-	2 200	-
Investering i aksjer	10	515	515	515	515
Obligasjoner og andre fordringer	15	9 062	14 440	9 033	14 368
Sum anleggsmidler		164 291	158 954	166 019	162 513
Omløpsmidler					
FORDRINGER					
Kundefordringer		36 337	31 626	9 770	12 101
Andre fordringer		20 716	4 879	18 229	2 021
INVESTERINGER					
Omløpsaksjer	10	1 434 462	1 293 291	1 434 462	1 293 291
Andre finansielle instrumenter	11	17 085	5 869	17 085	5 869
BANKINNSKUDD OG KONTANTER					
	9	16 587	26 541	974	9 156
Sum omløpsmidler		1 525 187	1 362 206	1 480 520	1 322 438
Sum eiendeler		1 689 478	1 521 160	1 646 539	1 484 951
Egenkapital og gjeld					
Egenkapital					
INNSKUTT EGENKAPITAL					
Aksjekapital (2 488 320 aksjer a kr 10,-)		24 883	24 883	24 883	24 883
Overkursfond		2 540	2 540	2 540	2 540
OPPTJENT EGENKAPITAL					
Fond for vurderingsforskjeller		-	-	4 599	7 011
Annen egenkapital		705 757	666 701	701 158	659 690
Minoritetsinteresser		13 643	-	-	-
Sum egenkapital	18	746 823	694 124	733 180	694 124
Stille interessenters innskudd	19	-	9 600		
Gjeld					
AVSETNING FOR FORPLIKTELSE					
Pensjonsforpliktelser	14	9 160	7 809	5 744	5 271
ANNEN LANGSIKTIG GJELD					
Obligasjonslån	16	230 000	232 760	230 000	232 760
Gjeld til kredittinstitusjoner	16	450 000	450 000	450 000	450 000
KORTSIKTIG GJELD					
Gjeld til kredittinstitusjoner	17	136 529	2 182	136 529	-
Leverandørgjeld		20 561	16 029	634	2 032
Betalbar skatt		16 623	17 495	16 623	14 733
Skyldig offentlige avgifter		6 693	4 943	3 847	3 432
Utbytte		62 208	74 650	62 208	74 650
Kortsiktig gjeld til selskap i samme konsern	12	-	-	-	728
Annen kortsiktig gjeld		10 881	11 568	7 774	7 221
Sum gjeld		942 655	817 436	913 359	790 827
Sum egenkapital og gjeld		1 689 478	1 521 160	1 646 539	1 484 951

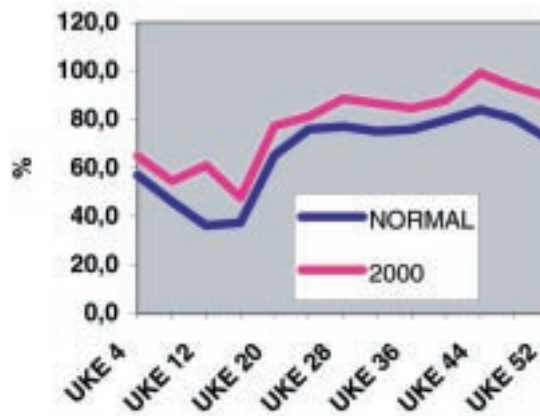
Kontantstrømoppstilling

1000 kr	KONSERN		MORSELSKAP	
	2000	1999	2000	1999
Kontantstrømmer fra operasjonelle aktiviteter				
Innbetaling fra salg av varer og tjenester	238 760	301 673	84 779	81 129
Utbetalinger for varer og tjenester for videresalg og eget forbruk	-144 508	-203 199	-19 151	-18 218
Utbet. til ansatte, pensjonsinnretninger, arb.g.avg., skattetrekk m.v.	-36 576	-36 479	-10 678	-10 216
Innbetalinger av utbytte	47 338	27 988	47 338	27 988
Innbetalinger av renter o.l.	4 151	7 295	1 382	5 845
Utbetalinger av renter	-51 440	-50 381	-47 815	-49 026
Utbetalinger av skatter og offentlige avgifter	-34 047	-23 537	-30 644	-22 728
Innbet. v/ salg av verdipap. for kortsiktig handelsformål	397 359	419 483	397 359	419 483
Utbet. v/ kjøp av verdipap. for kortsiktig handelsformål	-478 718	-404 497	-478 718	-404 497
Netto kontantstrøm fra operasjonelle aktiviteter	-57 681	38 346	-56 148	29 760
Kontantstrømmer fra investeringsaktiviteter				
Innbetalinger ved salg av varige driftsmidler	760	12	627	12
Utbetalinger ved kjøp av aksjer i datterselskap	-	0	-13 192	-4 800
Utbetalinger ved kjøp av varige driftsmidler og goodwill	-15 843	-9 093	-1 723	-2 150
Utbetalinger til langsiktige utlån	-313	-780	-2 513	-780
Innbetalinger fra lån ansatte, grunnkjøpsobl. og ansvarlig lån	5 691	635	5 648	2 711
Netto kontantstrøm fra investeringsaktiviteter	-9 705	-9 226	-11 153	-5 007
Kontantstrømmer fra finansieringsaktiviteter				
Innskudd / - tilbakebetalt innskudd stille interessenter	-9 600	1 800	-	-
Innbetaling av selskapskapital fra minoriteten	9 600	-	-	-
Utbetalinger ved nedbetaling av langsiktig gjeld	-2 760	-2 760	-2 760	-2 760
Innbetaling/-utbetalinger res. stille interessenter	495	-6 372	-	-
Netto endring i kassekreditt	134 347	2 182	136 529	-
Utbetaling av utbytte	-74 650	-24 883	-74 650	-24 883
Innbetaling av konsernbidrag	-	-	-	9 600
Netto kontantstrøm fra finansieringsaktiviteter	57 432	-30 033	59 119	-18 043
Netto endring i kontanter og kontantekvivalenter	-9 954	-913	-8 182	6 710
Beholdning av kontanter og kontantekvivalenter ved periodens begynnelse	26 541	27 454	9 156	2 446
Beholdning av kontanter og kontantekvivalenter ved periodens slutt	16 587	26 541	974	9 156
Avstemming				
Resultat før skattekostnad	115 898	420 691	118 377	418 145
Periodens betalte skatt	-17 271	-5 770	-14 509	-5 601
Tap/gevinst ved salg av anleggsmidler	-269	-12	-612	-12
Ordinære avskrivninger	10 498	7 657	5 133	5 102
Inntekt/kostnad fra investering i datterselskap	-	-	2 412	-1 276
Underskudd KS-andel	655	284	655	284
Endring i kundefordringer og andre korts. fordringer	-20 548	-3 816	-13 877	-3 993
Endring i leverandørgjeld	4 532	-1 847	-1 398	409
Kursregulering aksjer	-	-244 474	-	-244 474
Forskjell mellom kostnadsført pensjon og inn-/utbet. i pensjonsordn.	1 342	1 878	464	969
Effekt av valutakursendringer	-52	-113	-	-
Poster klassifisert som investerings- eller finansieringsaktiviteter	-153 537	-128 092	-153 042	-134 464
Endring i andre tidsavgrensningposter	1 071	-8 040	249	-5 329
Netto kontantstrøm fra operasjonelle aktiviteter	-57 681	38 346	-56 148	29 760
I konserntallene inngår kontantstrømmene som følger av kraftomsetning formidlet av datterselskapet Markedskraft AS.				
Oppstillingen viser de faktiske, brutto kontantstrømmer for foretaket.				

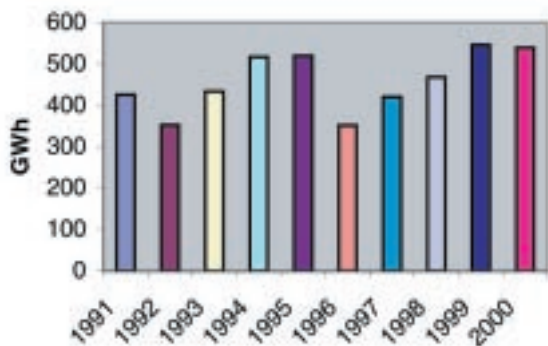
AKKUMULERT NEDBØR



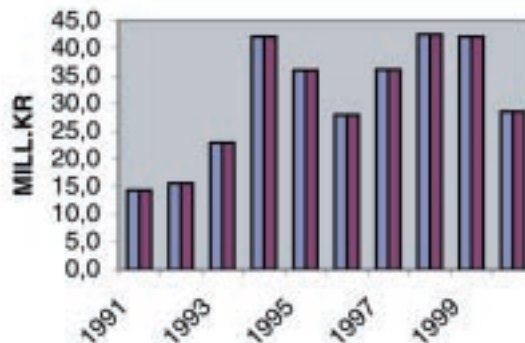
MAGASINFYLLING (%)



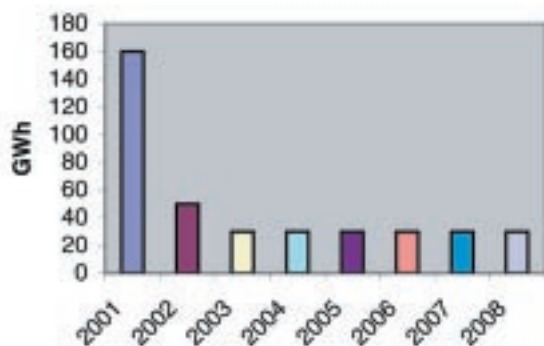
ENERGIPRODUKSJON



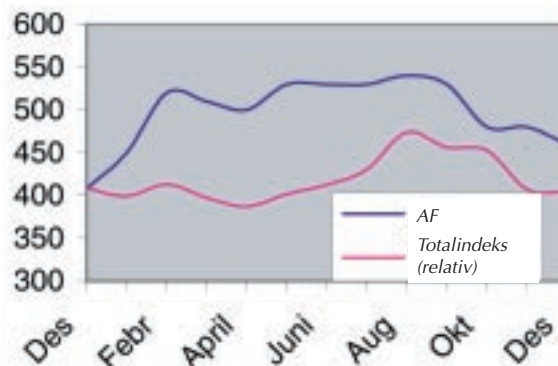
DRIFTSRESULTAT KONSERN



KONTRAKTSFORPLIKTELSER



KURSENTVIKLING



Noter til regnskapet

NOTE 1

Regnskapsprinsipper

Grunnleggende prinsipper – vurdering og klassifisering – andre forhold

Årsregnskapene for morselskap og konsern består av resultatregnskap, balanse, kontantstrømoppstilling og noteopplysninger, og er avlagt i samsvar med regnskapslov og god regnskapsskikk i Norge gjeldende pr. 31. desember 2000. Notene er følgelig en integrert del av årsregnskapet.

Årsregnskapene for morselskap og konsern er basert på de grunnleggende prinsipper om historisk kost, sammenlignbarhet, fortsatt drift, kongruens og forsiktighet. Transaksjoner regnskapsføres til verdien av vederlaget på transaksjonstidspunktet. Inntekter resultatføres når de er opptjent og kostnader sammenstilles med opptjente inntekter. Det er tatt hensyn til sikring og porteføljestyring. Regnskapsprinsippene utdypes nedenfor.

Konsolideringsprinsipper

Konsoliderte selskap

Konsernregnskapet omfatter de selskap hvor morselskapet og datterselskap direkte eller indirekte har bestemmende innflytelse. Konsernregnskapet viser selskapenes økonomiske stilling, resultat av årets virksomhet og kontantstrømmer som en samlet økonomisk enhet.

Eliminering av interne transaksjoner

Alle vesentlige transaksjoner og mellomværende mellom selskaper i konsernet er eliminert.

Eliminering av eierandeler i datterselskap

Eierandeler i datter- og datterdatterselskaper er eliminert i konsernregnskapet etter oppkjøpsmetoden. Forskjellen mellom kostpris for eierandelene og bokført verdi av netto eiendeler på oppkjøpstidspunktet analyseres og henføres til de enkelte balanseposter i henhold til reell verdi. Eventuell ytterligere merpris som skyldes forventninger om fremtidig inntjening, aktiveres som goodwill og avskrives i resultatregnskapet i takt med de underliggende forhold og forventet økonomisk levetid.

Omregning av utenlandske datterdatterselskaper

Ved omregning av utenlandske selskapers årsregnskaper fra utenlandsk valuta til norske kroner, er balanseposter omregnet til dagskurs ved årsslutt. Den differansen som oppstår ved at selskapets inngående egenkapital og årets resultat er omregnet til annen kurs enn utgående egenkapital, føres normalt som korreksjon til konsernets egenkapital.

Minoritetsinteresse

Minoritetsinteressenes andel av resultat etter skatt og egenkapital, er vist som egne poster.

Generelle prinsipper

Eiendeler/gjeld som knytter seg til varekretsløpet og poster som forfaller til betaling innen ett år etter balansedagen, er klassifisert som omløpsmidler/kortsiktig gjeld. Vurdering av omløpsmidler/kortsiktig gjeld skjer til laveste/høyeste verdi

av anskaffelseskost og virkelig verdi. Andre eiendeler er klassifisert som anleggsmidler. Vurdering av anleggsmidler skjer til anskaffelseskost. Anleggsmidler som forringes avskrives. Tilsvarende prinsipper legges normalt til grunn for gjeldsposter.

Regnskapsprinsipper for vesentlige regnskapsposter

Inntektsføringstidspunkt

Inntekt resultatføres når den er opptjent. Inntektsføring skjer følgelig normalt på leveringstidspunktet ved salg av varer og tjenester.

Kostnadsføringstidspunkt / sammenstilling

Utgifter sammenstilles med og kostnadsføres samtidig med de inntekter utgiftene kan henføres til. Utgifter som ikke kan henføres direkte til inntekter, kostnadsføres når de påløper.

Andre driftsinntekter

Vesentlige inntekter som ikke har sammenheng med den ordinære virksomheten, klassifiseres som andre driftsinntekter i morselskapet. I konsernregnskapet inngår datterselskapenes inntekter i andre driftsinntekter.

Immaterielle eiendeler og varige driftsmidler

Immaterielle eiendeler

Immaterielle eiendeler som forventes å gi fremtidige inntekter, som goodwill i datterselskaper og kostnader vedrørende konsesjoner, aktiveres. Avskrivninger beregnes lineært over eiendelenes økonomiske levetid / tiden frem til fornyelse av konsesjonen.

Varige driftsmidler

Varige driftsmidler føres i balansen til anskaffelseskost, fratrukket akkumulerte avskrivninger. Utgifter forbundet med normalt og periodisk vedlikehold og reparasjoner blir løpende kostnadsført. Utgifter ved større utskiftninger og fornyelser som øker driftsmidlenes levetid vesentlig, aktiveres. Driftsmidler som erstattes, kostnadsføres. Et driftsmiddel anses som varig dersom det har en økonomisk levetid på over 3 år, samt en kostpris på over kr 15.000.

Avskrivninger

Ordinære avskrivninger er beregnet lineært over driftsmidlenes økonomiske levetid med utgangspunkt i historisk kostpris. Tilsvarende prinsipper legges til grunn for immaterielle eiendeler. Avskrivningene er klassifisert som ordinære driftskostnader.

Finansielle eiendeler

Behandling av datterselskap

Med datterselskap menes selskap der selskapet normalt har en eierandel på over 50 %, hvor investeringen er av langvarig og strategisk karakter og hvor selskapet har bestemmende innflytelse. Datterselskap innarbeides etter egenkapitalmetoden.

Selskapets andel av resultatet i et datterselskap er basert på resultat etter skatt i datterselskapet med fradrag for eventuelle avskrivninger på merverdier som skyldes at kostpris

Noter

på eierandelene var høyere enn den ervervede andel av bokført egenkapital. I resultatregnskapet er andel av resultatet i datterselskapet vist på linjen *Resultat fra investering i datterselskap*. I balansen vises eierandeler i datterselskapet som finansielt anleggsmiddel.

Finansplasseringer

Børsnoterte aksjer og andre finansielle instrumenter (bl.a. ikke børsnoterte aksjer) vurderes samlet til det laveste av anskaffelseskost og markedsverdi. Dette gjøres fordi porteføljen styres bevisst som en enhetlig gruppe.

Fordringer

Fordringer er oppført til pålydende med fradrag for forventede tap.

Pensjonsforpliktelser og pensjonskostnad

Selskapet har sikrede og usikrede pensjonsordninger som gir de ansatte rett til avtalte fremtidige pensjonsytelser. Pensjonsforpliktelser beregnes etter lineær opptjening på basis av forutsetninger om antall opptjeningsår, diskonteringsrente, fremtidig avkastning på pensjonsmidler, fremtidig regulering av lønn, pensjoner og ytelser fra folketrygden og aktuarmessige forutsetninger om dødelighet, frivillig avgang, osv. Pensjonsmidlene vurderes til virkelig verdi. Netto pensjonsforpliktelse består av brutto pensjonsforpliktelse fratrukket virkelig verdi av pensjonsmidler. Netto pensjonsforpliktelser på underfinansierte ordninger er balanseført som langsiktig rentefri gjeld.

Endringer i forpliktelsen som skyldes endringer i pensjonsplanene, fordeles over antatt gjennomsnittlig gjenværende opptjeningstid. Endringer i forpliktelsen og pensjonsmidlene som skyldes endringer i og avvik mot beregningsforutsetningene (estimatendringer), fordeles over antatt gjennomsnittlig gjenværende opptjeningstid hvis avvikene overstiger 10 % av brutto pensjonsforpliktelse.

Netto pensjonskostnad, som er brutto pensjonskostnad fratrukket estimert avkastning på pensjonsmidlene, korrigert for fordelt virkning av endringer i estimater og pensjonsplaner, klassifiseres som ordinær driftskostnad, og er presentert sammen med lønn og andre ytelser.

Utsatt skattefordel og skattekostnad

Utsatt skattefordel beregnes på bakgrunn av midlertidige forskjeller mellom regnskapsmessige og skattemessige verdier ved utgangen av regnskapsåret. Ved beregningen benyttes nominell skattesats. Positive og negative forskjeller vurderes mot hverandre innenfor samme tidsintervall. Utsatt skattefordel oppstår dersom en har midlertidige forskjeller som gir opphav til skattemessige fradrag i fremtiden. Årets skattekostnad består av endringer i utsatt skattefordel sammen med betalbar skatt for inntektsåret, korrigert for feil i tidligere års beregninger.

Kontantstrømoppstilling

Kontantstrømoppstillingen er utarbeidet etter den direkte metoden. Kontanter og kontantekvivalenter omfatter kontanter og bankinnskudd.



NOTE 2

Salg av kraft (1000 kr)	2000	1999	1998
Salg av fastkraft	12 472	17 500	18 886
Salg av spotkraft	51 372	49 550	40 211
Sum	63 844	67 050	59 097
Inntekter fra kraftoverføring	3 886	4 546	4 847
Kjøp av kraft	357	726	1 462
Overføringsavgifter	5 067	6 219	4 889
Sum	5 424	6 945	6 351

NOTE 3

Lønnskostnader m.m. (1000 kr)	KONSERN			MORSELSKAP		
	2000	1999	1998	2000	1999	1998
Brutto lønn og honorarer	29 665	28 413	27 753	8 845	8 463	7 749
Sykepenger, aktiverte lønnsutbetalinger	-913	-511	-177	-913	-511	-166
Sum	28 752	27 902	27 576	7 932	7 952	7 583
Folketrygdavgift	4 352	3 403	3 467	1 448	1 344	1 258
Pensjonskostnader	3 792	3 602	2 660	1 159	1 218	1 235
Andre ytelser	1 702	1 740	1 825	782	783	694
Lønnskostnader	38 599	36 647	35 528	11 322	11 297	10 770

Gjennomsnittlig antall ansatte	2000	1999
--------------------------------	------	------

Arendals Fossekompagni ASA	23	24
----------------------------	----	----

Godtgjørelser til styre, adm.direktør, og revisor

Godtgjørelser i 2000	Adm. direktør	Styret
----------------------	---------------	--------

Lønn/honorar	1 055 000	465 000
Ytelse til pensjonsforpliktelse	285 983	244 000
Annen godtgjørelse	109 000	

Adm. direktør	
---------------	--

Særskilt vederlag ved opphør av ansettelsesforholdet	Lønn i opps.tid 6 mnd. + lønn i påf. 6 mnd.
--	--

Lån i selskapet	76 000
Årlige avdrag	6 000

Lån og sikkerhetsstillelser	Ansatte
-----------------------------	---------

Samlet lån	876 000
Samlede sikkerhetsstillelser	-

VILKÅR FOR LÅN:

Samtlige lån forrentes etter en sats som til enhver tid ikke utløser skattemessig fordel.

Lånene avdras over 5 år (bil) og 20 år (bolig).

Lån over 100 000 er sikret med pant i fast eiendom.

REVISJONSHONORARER:

Kostnadsført honorar til revisor utgjør kr 415 000, herav for rådgivning kr 235 000.

For konsernet utgjør revisjonshonoraret kr 717 000, herav for rådgivning kr 432 000.

Noter

NOTE 4

Store enkelttransaksjoner

Salg:	Antall aksjer	Salgssum (mill. kr)
Orkla A	1 849 528	279
Kværner A	480 815	70
EDB Business Partner	398 000	35

Kjøp:	Antall aksjer	Kjøpssum (mill. kr)
Telenor	2 833 400	119
Norske Skog	330 000	99
Norsk Vekst	250 000	65

NOTE 5

Annen finansinntekt (1000 kr)	KONSERN			MORSELSKAP		
	2000	1999	1998	2000	1999	1998
Utbytte på verdipapirer	47 338	27 988	58 179	47 338	27 988	58 179
Gevinst ved salg av verdipapirer	88 709	149 451	9 911	88 709	149 451	9 911
Reversering nedskrivning av omløpsaksjer	-	244 474	-	-	244 474	-
Annen finansinntekt	3 160	1 342	326	500	625	31
Sum	139 207	423 255	68 416	136 547	422 538	68 121

NOTE 6

Konsesjoner

Selskapets kraftproduksjon er basert på konsesjonsfrie fallrettigheter. Kraftstasjonene utnytter Arendals Vasdrags Brugseierforenings reguleringskonsesjoner. Disse er gitt uten tidsbegrensning, men vilkårene vil bli gjenstand for revidering i år 2037.

NOTE 7

Driftsmidler (1000 kr)	Goodwill	Konsesjoner o.l.	Vassdragsreguleringer	Kraftverk	Nett-eiendeler	Annen fast eiendom	Driftsløse inventar	Sum
Morselskap:								
Kostpris 01.01.		12 250	14 422	126 452	26 999	4 676	5 186	189 985
+ Tilgang		-	-	1 723	-	-	-	1 723
- Avgang til ansk.kost		-	-	-	-	-15	-	-15
Kostpris 31.12.		12 250	14 422	128 175	26 999	4 661	5 186	191 693
Akk. ord. avskr. 01.01.		-1 924	-7 044	-84 015	-9 915	-722	-3 851	-107 471
+ Årets ord. avskrivninger		-245	-356	-3 338	-830	-69	-295	-5 133
- Akk. ord. avskr. solgte dr.midl.		-	-	-	-	-	-	-
Akk. ord. avskr. 31.12.		-2 169	-7 400	-87 353	-10 745	-791	-4 146	-112 604
Bokført verdi pr. 31.12.		10 081	7 022	40 822	16 254	3 870	1 040	79 089
Konsern:								
Kostpris 01.01.	535	12 250	14 422	126 452	26 999	4 676	21 495	206 829
+ Tilgang	10 158	-	-	1 723	-	-	9 546	21 427
- Avgang til ansk.kost	-535	-	-	-	-	-15	-1 191	-1 741
Kostpris 31.12.	10 158	12 250	14 422	128 175	26 999	4 661	29 850	226 515
Akk. ord. avskr. 01.01.	-535	-1 924	-7 044	-84 015	-9 915	-722	-9 659	-113 814
+ Årets ord. avskrivninger	-727	-245	-356	-3 338	-830	-69	-4 933	-10 498
- Akk. ord. avskr. solgte dr.midl.	535	-	-	-	-	-	-	535
Akk. ord. avskr. 31.12.	-727	-2 169	-7 400	-87 353	-10 745	-791	-14 592	-123 777
Bokført verdi pr. 31.12.	9 431	10 081	7 022	40 822	16 254	3 870	15 258	102 738
Avskrivningsplan	lineær	lineær	lineær	lineær	lineær	lineær	lineær	
Avskrivningssatser %	20	2	2-4	2-10	3-4	0-2	8-35	

NOTE 8**Skatter**

Skattesystemet for kraftforetak er tredelt og består av følgende elementer:

- Ordinær inntektsskatt på alminnelig inntekt.
- Naturressursskatt beregnes med 1,3 øre pr. kWh av selskapets gjennomsnittlige årsproduksjon siste 7 år. Beregnet naturressursskatt fratrekkes i selskapets betalbare skatt på alminnelig inntekt. Naturressursskatten tilfaller kommunene og fylkene i konsesjonsområdet.
- Grunnrenteskatt fastsettes for hvert enkelt kraftverk og tilfaller staten. Grunnlaget for denne skatten er grunnrenteinntekt fratrukket driftsomkostninger og friinntekt. Grunnrenteinntekten bygger på markedspriser og avviker derfor fra selskapets regnskapsførte omsetningstill.

(1000 kr)	2000	1999	1998
Midlertidige forskjeller alminnelig inntekt morselskap			
Kursregulering aksjer	-	-	-244 474
Skattemessig mindre- / - merverdi aksjer	-3 747	823	823
Anleggsreserver kraftverk	-177 086	-185 181	-193 399
Anleggsreserver andre eiendeler	5 893	6 393	6 886
Pensjonsforpliktelser / pensjonsmidler	-5 744	-5 270	-4 188
Sum midlertidige tidsforskjeller	-180 684	-183 235	-434 352
Fremførbart underskudd	-	-	-5 970
Grunnlag utsatt skattefordel	-180 684	-183 235	-440 322
Utsatt skattefordel 28%	-50 591	-51 306	-123 290
Utsatt skattefordel konsern			
Utsatt skattefordel datterselskap	-1 385	-394	-228
Utsatt skattefordel konsern	-51 976	-51 700	-123 518
Betalbar skatt alminnelig inntekt morselskap			
Resultat før skattekostnad	118 377	418 145	-187 842
Permanente forskjeller	-10 142	-60 416	-55 466
Endringer i midlertidige forskjeller	-2 551	-257 086	237 338
Skattemessig resultat	105 684	100 643	-5 970
Beregnet skatt 28%	29 592	28 180	-
Godtgjørelsesfradrag vedr. mottatte aksjeutbytter	-13 193	-7 846	-
Betalbar skatt	16 399	20 334	-
Grunnrenteskatt			
Brutto grunnrenteinntekt	56 911	61 547	54 770
- Brutto fradrag inklusive avskrivninger	-41 039	-38 564	-37 358
- Friinntekt	-23 912	-23 150	-24 193
Netto grunnrenteinntekt (negativ)	-8 040	-167	-6 781
Akk. fremførbart negativ grunnrenteinntekt (inkl. renter)	-31 177	-18 656	-16 873
Årets skattekostnad morselskap			
Årets naturressursskatt	6 148	5 954	5 601
Årets betalbare skatt på alminnelig inntekt, fratrukket årets naturressursskatt	10 251	14 380	-5 601
Årets endring utsatt skatt	714	71 984	-67 425
Skattekostnad	17 113	92 318	-67 425
Årets skattekostnad konsern			
Årets skattekostnad morselskap	17 113	92 318	-67 425
Årets betalbare skatt datterselskap	-	2 762	169
Årets endring utsatt skatt - datterselskap	-991	-166	-65
Sum skattekostnad konsern	16 122	94 914	-67 321

NOTE 9**Kontanter, bank og postgiro**

Av totale bankinnskudd i konsernet er kr 2,3 mill. bundet som sikkerhet overfor Nord Pool ASA. Innvilget, ikke benyttet kassekreditt, utgjør kr 15,2 mill.

NOTE 10

Aksjer (mill. kr)	Antall		Eierandel i %		Balansført verdi / vekt				Markedsverdi	
	2000	1999	2000	1999	2000	%	1999	%	2000	1999
BØRSNOTERTE AKSJER										
DnB Holding	6 194 500	6 194 500	0,8	0,8	168,7	11,8	168,7	13,0	294,8	203,8
Norsk Vekst Forvaltning	904 776		13,6		3,8	0,3			10,0	
Finans					172,5	12,0	168,7	13,0	304,8	203,8
Kværner - A		480 815		1,0			84,4	6,5		82,7
Norsk Hydro	400 000	483 015	0,2	0,2	119,4	8,3	144,2	11,2	148,8	164,2
Norske Skogindustrier A	270 000		0,8		83,1	5,8			100,8	
Norske Skogindustrier B	60 000		0,5		15,7	1,1			17,6	
Orkla		1 849 528		0,8			201,7	15,6		257,1
Industri					218,2	15,2	430,3	33,3	267,2	504,0
EDB Business Partner	772 793	859 600	0,9	1,2	54,3	3,8	29,8	2,3	78,8	61,0
Enitel	13 243	12 500	0,1	0,1	0,8	0,1	0,6	0,0	1,1	3,1
Nera	450 000	300 000	0,4	0,3	16,4	1,1	11,1	0,9	17,1	11,2
Sait Stento	143 432	118 942	2,7	5,8	26,4	1,8	21,8	1,7	15,8	19,8
Sait Stento tegningsretter	20 490				0,0	0,0			0,2	
Telenor	2 833 400		0,2		119,0	8,3			110,5	
IT og kommunikasjon					216,9	15,1	63,3	4,9	223,5	95,1
Bergesen d.y. - A	2 008 575	2 008 575	4,1	3,8	423,2	29,5	423,2	32,7	283,2	292,2
Royal Caribbean Cruises	300 000		0,2		62,8	4,4			69,0	
Shipping					486,0	33,9	423,2	32,7	352,2	292,2
Norsk Vekst	904 776	654 776	13,6	9,8	168,4	11,7	107,6	8,3	113,1	131,0
Annen virksomhet					168,4	11,7	107,6	8,3	113,1	131,0
Sum børsnoterte aksjer					1 262,0		1 193,1		1 260,8	1 226,1
UNOTERTE AKSJER										
Eiendomsspar	61 143	61 143	0,7	0,6	3,1	0,2	3,1	0,2	15,9	12,7
Victoria Eiendom	220 012	220 012	3,6	3,6	3,1	0,2	3,1	0,2	27,7	23,5
Cogen	25 000	25 000	4,1	4,1	3,9	0,3	3,9	0,3	0,5	4,9
Hydrotech	2 483	2 483	2,2	2,2	5,0	0,3	5,0	0,4	9,1	1,9
Norsk Vekst II	5 000		12,5		5,0	0,3			5,0	
Scan-Matic	3 649	3 649	35,0	35,0	5,3	0,4	5,3	0,4	5,3	5,2
World Wide Mobile										
Comunication	660 000		40,0		67,3	4,7			67,3	
Glamox	212 506	212 506	31,5	31,5	79,8	5,6	79,8	6,2	132,8	132,8
Sum unoterte aksjer					172,5		100,2		263,6	181,0
Sum omløpsaksjer					1 434,5	100,0	1 293,3	100,0	1 524,4	1 407,1
Markedsverdien av markedsbaserte verdipapirer er beregnet ut fra omsetningskursen på Oslo Børs ved årets slutt. Verdien av øvrige verdipapirer er basert på sist kjente omsetningskurser.										
VERDIPAPIRER VURDERT SOM ANLEGGSMIDLER										
Norsk Energiverk Forsikring	500	500	1,2	1,2	0,5		0,5		0,5	0,5
Sum verdipapirer vurdert som anleggsmidler					0,5		0,5		0,5	0,5

NOTE 11

Andel kommandittselskap (1000 kr)	2000	1999
1,91 % AV KS NORSK VEKST I		
Andel av årets resultat	-189	-284
Andel omløpsmidler	8 553	5 880
Gjeld	1	11
Netto bokført verdi	8 552	5 869
Andel av ikke innkalt kapital	2 328	13 700
11,25 % AV KS NORSK VEKST II		
Andel av årets resultat	-466	
Andel omløpsmidler	8 543	
Gjeld	9	
Netto bokført verdi	8 534	
Andel av ikke innkalt kapital	36 000	

NOTE 12

Mellomværende med selskap i samme konsern (1000 kr)	2000	1999
Markedskraft AS – andre fordringer	-	- 728
Lån til Markedskraft AS	2 200	-

NOTE 13**Investering i datterselskap**

Markedskraft AS ble etablert 17.03.1992 og har en aksjekapital på kr 23,2 mill. Selskapet Arendals Fossekompani ASA har en eierandel og stemmeandel på 58,6% i selskapet. Anskaffelseskost og egenkapital på anskaffelsestidspunktet var kr 2 mill.

	(1000 kr)
Inngående balanse 01.01.2000	13 811
- andel årets resultat (etter minoritetsinteresser)	-2 412
+ innbetaling av egenkapital i perioden	13 192
Utgående balanse 31.12.2000	24 591

Datterdatterselskaper:

Markedskraft AS eier 100 % av Markedskraft AB i Sverige, som har en aksjekapital på SEK 3 mill.

Markedskraft AS eier 100 % av Markedskraft AS i Danmark, som har en aksjekapital på DKK 1,8 mill.

Markedskraft AS eier 100 % av Markedskraft Termin AS, som har en aksjekapital på NOK 100.000.

Markedskraft AS eier 91 % av Kelin Kraft AS, som har en aksjekapital på NOK 120.000.

NOTE 14**Pensjoner og pensjonsforpliktelser (1000 kr)**

Pensjonsordningene behandles regnskapsmessig i henhold til NRS for pensjonskostnader. I henhold til denne regnskapsstandard skal selskapets pensjonsordning behandles som en ytelsesplan. Selskapet har pensjonsordninger som omfatter i alt 36 personer. Tilsvarende tall for konsernet er 60 personer.

Ordningene gir rett til definerte fremtidige ytelser. Disse er i hovedsak avhengig av antall opptjeningsår, lønnsnivå ved oppnådd pensjonsalder og størrelsen på ytelsene fra folketrygden. Forpliktelsene er i hovedsak dekket gjennom kollektiv pensjonforsikring i Storebrand.

Noter

1000 kr	KONSERN		MORSELSKAP	
	2000	1999	2000	1999
Årets pensjonskostnad				
Nåverdi av årets pensjonsopptjening	2 738	2 836	1 049	998
Rentekostnad av pensjonsforpliktelsen	1 858	1 817	1 598	1 588
Avkastning på pensjonsmidler	-1 780	-1 613	-1 578	-1 458
Netto amortisering av estimatavvik	90	126	90	90
Tilskudd til pensjonsordning i svensk datterdatterselskap	886	436	-	-
Netto pensjonskostnad	3 792	3 602	1 159	1 218
Avstemming av pensjonsordningenes finansierte status pr. 31.12 mot beløp i balansen				
Pensjoner dekket gjennom forsikringsordninger				
Beregnete pensjonsforpliktelser (inkl. arbeidsgiveravgift)	36 398	34 808	28 921	27 808
Pensjonsmidler (til markedsverdi)	-31 432	-28 417	-27 424	-25 165
Ikke resultatført estimatavvik og planendringer	-361	-3 029	-308	-1 819
Netto pensjonsforpliktelse	4 605	3 362	1 189	824
Pensjoner over driften, inkl. forpliktelser etter AFP-ordningen				
Beregnete pensjonsforpliktelser	5 487	6 295	5 487	6 295
Ikke resultatført estimatavvik	-932	-1 848	-932	-1 848
Netto pensjonsforpliktelse	4 555	4 447	4 555	4 447
Økonomiske forutsetninger				
Diskonteringsrente	5%	5%	5%	5%
Forventet lønregulering / pensjonsøkning	3%	3%	3%	3%
Regulering av folketrygdens grunnbeløp	3%	3%	3%	3%
Forventet avkastning på fondsmidler	6%	6%	6%	6%
Som aktuariemessige forutsetninger for demografiske faktorer og avgang er lagt til grunn vanlig benyttede forutsetninger innen forsikring.				

NOTE 15

Obligasjoner og andre fordringer som forfaller senere enn ett år etter regnskapsårets slutt (1000 kr)

	2000	1999
Lån til Constantia AS	8 157	7 844
Lån til ansatte i datterselskap	-	5 040
Lån til ansatte og tidligere ansatte	876	1 017
Grunnkjøpsobligasjoner	-	467
	9 033	14 368

NOTE 16

Langsiktig gjeld (1000 kr)	2000	1999
Partialobligasjonslån:		
13 1/2 % lån av 1983/2008 Rente til 28.02.2001: 5,50 % p.a., rente 28.02.2001 - 28.02.2004: 7,625 %	30 000	32 760
Lånet forfaller til betaling mer enn fem år etter regnskapsårets slutt. Rentereguleres 28.02.2001 og 28.02.2004		
Avdragsprofil:	2001	2002
	2 760	2 760
	3 690	4 620
	4 620	11 550
Markedsverdi	29 997	32 216
6,65 % lån av 1993/2003 Fast rente for hele låneperioden 15.12.93 - 15.12.2003	200 000	200 000
Markedsverdi	196 620	196 800
Sum balanseført verdi	230 000	232 760
Sum markedsverdi	226 617	229 016
Neste års avdrag på langsiktig gjeld	2 760	2 760
Fastrentelån:		
6,8 % lån av 1996 Fast rente for hele låneperioden 25.10.96 - 25.10.2001	200 000	200 000
Gjeldsbrevlån:		
NIBOR + fast margin Flytende rente for hele låneperioden 4.11.97 - 4.11.2002	250 000	250 000

NOTE 17**Pantstillelser og garantiansvar (1000 kr)**

Sikkerhet for opptatt fastrentelån på kr 200 mill. og gjeldsbrevlån med flytende rente på kr 250 mill. er avgitt i form av negativ pantsettelseserklæring. Datterselskapets kundefordringer er stillet som sikkerhet for avgitt bankgaranti.

Som sikkerhet for 40 mill. kroner av kassekreditten er deponert 200 000 aksjer i Bergesen d.y. ASA, og 66 666 aksjer i Norsk Hydro ASA. Resterende 100 mill. kroner er sikret ved negativ pantsettelseserklæring.

1000 kr	KONSERN		MORSELSKAP	
	2000	1999	2000	1999
Følgende forpliktelser er sikret ved pant:				
Partialobligasjonslån	230 000	232 760	230 000	232 760
Fastrentelån	200 000	200 000	200 000	200 000
Gjeldsbrevlån NIBOR	250 000	250 000	250 000	250 000
Kassakreditt	136 529	2 182	136 529	-
Garantiansvar m.v.	54 443	37 582	-	-
	870 972	722 524	816 529	682 760
Eiendeler stillet som sikkerhet (bokført verdi):				
Kraftverk	40 822	42 437	40 822	42 437
Netteiendeler	16 254	17 084	16 254	17 084
Annen fast eiendom	3 870		3 870	3 954
Driftsløsøre, inventar	1 040	1 334	1 040	1 334
Aksjer	62 048	51 766	62 048	51 766
Kundefordringer	15 896	17 419	-	-
	139 930	130 040	124 034	116 575

NOTE 18

Egenkapital (1000 kr)	Års- resultat	Innskutt egenkapital		Opptjent egenkapital		Sum	Utbytte
		Selskaps- kapital	Overkurs- fond	Fond for vurderings- forskjeller	Annen egen- kapital		
MORSELSKAP							
Egenkapital 01.01.99		24 883	2 540	5 848	409 789	443 060	
Årsresultat 1999	325 827		-	1 276	249 901	251 177	74 650
Valutadifferanse datterselskap				-113			
Egenkapital 31.12.99		24 883	2 540	7 011	659 690	694 124	
Årsresultat 2000	101 264			-2 412	41 468	39 056	62 208
Egenkapital pr. 31.12.00		24 883	2 540	4 599	701 158	733 180	
KONSERN					Inkl.min.int.		
Egenkapital 31.12.00		24 883	2 540	-	719 400	746 823	

NOTE 19**Stille interessenter**

Virksomheten i datterselskapet Markedskraft AS ble inntil 30.06.2000 drevet i et indre selskap der ledende ansatte hadde kapitalinnskudd på kr 9,6 mill. og en eierandel på 40%. Det indre selskap ble oppløst pr. 30.06.2000.

Interessentenes andel av datterselskapets resultat inngår i årets finansposter i konsernregnskapet.

NOTE 20**Finansiell markedsrisiko**

Konsernet er utsatt for en begrenset valutarisiko vedrørende Markedskraft's kundefordringer og innbetalt egenkapital i datterselskaper i Danmark og Sverige. En endring i rentenivå vil kunne påvirke den delen av langsiktig gjeld som er basert på flytende rente. En renteendring på f.eks +/- 1% p.a. vil medføre en resultateffekt på +/- kr 2,5 mill. pr. år.

Selskapets aksjeportefølje er utsatt for finansiell risiko. En reduksjon i markedsverdiene på f.eks. 20%, vil medføre at aksjeporteføljen må nedskrives med kr 215 mill.

Noter

NOTE 21

Aksjonærforhold

AKSJEKAPITAL

Total aksjekapital er kr 24 883 200,- fordelt på 2 488 320 aksjer a kr 10,- Selskapet eide ikke egne aksjer pr. 31.12.2000.

VEDTEKTSBESTEMMELSER OM STEMMERETT

Fra vedtektenes § 11 refereres følgende vedrørende stemmerett:

På generalforsamlingen har hver aksje en stemme. Ingen Aksjeeier kan personlig eller ved fullmakt avgi stemme for mer enn en fjerdedel av det samlede antall aksjer.

Aksjer som overdras til ny eier gir ikke stemmerett før det er gått minst tre uker fra ervervet er anmeldt til selskapet.

På generalforsamlingen fattes alle beslutninger med simpelt flertall av de avgitte stemmer, med unntak av de som fremgår av lov eller vedtekter. Valg avgjøres i tilfelle stemmelikhet ved loddtrekning.

AKSJEEIERE

Under henvisning til regnskapslovens § 7-26 kan følgende opplyses om aksjer som eies av hvert enkelt medlem av styret, og adm. direktør, idet aksjer som eies av ektefelle, mindreårige barn, eller av selskap hvor vedkommende har bestemmende innflytelse, er inkludert:

	Aksjebeholdning		Sum
	Egne aksjer	Nærstående	
Styret			
Jon R. Gundersen	1 340	-	
Kristian Zachariassen	54	2 000	
Svein Erik Amundsen	1 510	-	
Jarle Ø. Gundersen	-	-	
Kjell Chr. Ulrichsen	1 300	491 208	
	4 204	493 208	497 412 aksjer
Adm. direktør			
Sverre Valvik	3362	-	3 362 aksjer

DE STØRSTE AKSJONÆRER

Aksjonær	Antall aksjer	%	Aksjonær	Antall aksjer	%
Hafslund Invest AS	497 664	20,0	Skien Aktiemølle	18 871	0,8
Bergesen d.y. ASA	497 500	20,0	Fondsfinans Pensjonskasse	18 589	0,7
Erik Must A/S	407 633	16,4	Svanhild og Arne Musts fond	18 129	0,7
Vicama A/S	364 151	14,6	Jydske Bank	15 000	0,6
Skogan Gård AS	126 057	5,1	Herdebred A/S	13 745	0,6
Erik Must	66 401	2,7	Ingerid Bergesen	13 295	0,5
Vesta Grønt Norden	42 500	1,7	Cat Invest I	13 294	0,5
Svenska Handelsbanken	28 367	1,1	Fondsfinans Utdannelsesfond	12 930	0,5
Erik Bøhler	20 504	0,8	Skagen Vekst	12 000	0,5
			Sum:	2 186 630	87,9

FORDELING ETTER ANTALL AKSJER

	Antall aksjonærer	Antall aksjer	Prosent av aksjer 2000	Prosent aksjer 1999
1 - 100 aksjer	530	17 503	0,7	0,7
101 - 500 aksjer	293	63 994	2,6	2,7
501 - 1 000 aksjer	61	46 872	1,9	2,0
1 001 - og flere aksjer	80	2 359 951	94,8	94,6
	964	2 488 320	100,0	100,0

Revisjonsberetning



KPMG AS
P.O.Box 103
N-4801 Arendal

luellsklev 4
N-4841 Arendal

Telephone +47 37 00 52 10
Telefax +47 37 00 52 25

Enterprise NO 935 174 627

Til generalforsamlingen i Arendals Fossekompani ASA

REVISJONSBERETNING FOR 2000

Ledelsens ansvar og revisors oppgave

Vi har revidert årsregnskapet for Arendals Fossekompani ASA for regnskapsåret 2000, som viser et overskudd på kr. 101 264 059 for morselskapet og et overskudd på kr. 101 264 059 for konsernet. Vi har også revidert opplysningene i årsberetningen om årsregnskapet, forutsetningen om fortsatt drift og forslaget til anvendelse av overskuddet. Årsregnskapet består av resultatregnskap, balanse, kontantstrømoppstilling, noteopplysninger og konsernregnskap. Årsregnskapet og årsberetningen er avgitt av selskapets styre og administrerende direktør. Vår oppgave er å uttale oss om årsregnskapet og øvrige forhold i henhold til revisorlovens krav.

Grunnlag for vår uttalelse

Vi har utført revisjonen i samsvar med revisorloven og god revisjonsskikk i Norge. God revisjonsskikk krever at vi planlegger og utfører revisjonen for å oppnå betryggende sikkerhet for at årsregnskapet ikke inneholder vesentlig feilinformasjon. Revisjon omfatter kontroll av utvalgte deler av materialet som underbygger informasjonen i årsregnskapet, vurdering av de benyttede regnskapsprinsipper og vesentlige regnskapsestimater, samt vurdering av innholdet i og presentasjonen av årsregnskapet. I den grad det følger av god revisjonsskikk, omfatter revisjon også en gjennomgåelse av selskapets formuesforvaltning og regnskaps- og intern kontrollsystemer. Vi mener at vår revisjon gir et forsvarlig grunnlag for vår uttalelse.

Uttalelse

Vi mener at

- årsregnskapet er avgitt i samsvar med lov og forskrifter og gir et uttrykk for selskapets og konsernets økonomiske stilling 31. desember 2000 og for resultatet og kontantstrømmene i regnskapsåret i overensstemmelse med god regnskapsskikk i Norge
- ledelsen har oppfylt sin plikt til å sørge for ordentlig og oversiktlig registrering og dokumentasjon av regnskapsopplysninger i samsvar med lov og god regnskapsskikk
- opplysningene i årsberetningen om årsregnskapet, forutsetningen om fortsatt drift og forslaget til anvendelse av overskuddet er konsistente med årsregnskapet og er i samsvar med lov og forskrifter.

Arendal 22. mars 2001
KPMG AS

Terje H. Holst
Statsautorisert revisor

Nettvirksomhet

Resultat monopolaktiviteten i samsvar med forskrift fra NVE.

Resultatenheter (1000 kr)	Distribusjonsnett		Regionalnett		Sum virksomhet for monopolaktivitet	
	2000	1999	2000	1999	2000	1999
Resultat						
Justert tillatt inntekt	630	698	3 395	3 461	4 025	4 159
Driftsinntekter	526	592	3 395	3 451	3 921	4 043
Tilbakeført mindre- / merinntekt inkl. renter	-	-	-	10	-	10
Kostnader overliggende nett	-158	-213	-	-	-158	-213
Netto driftsinntekter	368	379	3 395	3 461	3 763	3 840
Driftskostnader ekskl. avskrivninger	196	299	517	441	713	740
Ordinære avskrivninger	57	57	838	848	895	905
Driftsresultat	115	23	2 040	2 172	2 155	2 195
Årets mindre- (+) / merinntekt (-)	262	319	-	-	262	319
Justering av mindreinntekt	-262	-319	-	-	-262	-319
Balanse						
<i>Kapitalgrunnlag:</i>						
Anleggsmidler	881	940	17 016	17 906	17 897	18 846
Kortsiktig gjeld	-	-	-	-	-	-
Netto kapitalgrunnlag	881	940	17 016	17 906	17 897	18 846
Akkumulert mindre- (+) / merinntekt (-)	-	-	-	-	-	-
Avkastning	13,05%	2,45%	11,99%	12,13%	12,04%	11,65%

Finansielle hovedtall

KONSERN (1000 kr)	2000	1999	1998	1997	1996
Driftsinntekter	117 017	129 475	122 116	105 523	88 040
Driftskostnader	89 052	87 341	79 601	69 389	60 102
Driftsresultat	27 965	42 134	42 515	36 134	27 938
Finansresultat	87 933	378 557	-222 412	185 694	27 984
Resultat før skatt	115 898	420 691	-179 897	221 828	55 922
Skatt	-16 122	-94 913	67 321	-41 627	-6 768
Årsresultat	101 264	325 778	-112 509	180 201	49 154

Nøkkeltall

KONSERN (1000 kr)			2000	1999	1998	1997	1996
Egenkapitalrentabilitet	1)	%	13,8	57,3	-23,3	42,7	13,8
Totalrentabilitet	2)	%	10,3	34,1	-10,8	23,4	9,9
Brutto driftsmargin	3)	%	32,9	38,5	40,5	40,3	40,3
Netto driftsmargin	4)	%	23,9	32,5	34,8	34,2	31,7
Brutto fortjenestemargin	5)	%	99,0	324,9	-147,3	210,2	63,5
Egenkapitalandel	6)	%	44,2	45,6	36,5	39,4	41,6
Likviditetsgrad 1	7)		13,0	10,9	13,5	11,3	11,6
Resultat pr. aksje	8)	kr	40,70	130,92	-45,21	72,42	19,75
Utbytte pr. aksje		kr	25,00	30,00	10,00	15,00	9,00

DEFINISJONER:

- Egenkapitalrentabilitet =**
Ordinært resultat før ekstraordinære poster - skattekostnader dividert med gjennomsnittlig egenkapital.
- Totalrentabilitet =**
Ordinært resultat før ekstraordinære poster + rentekostnader dividert med gjennomsnittlig totalkapital.
- Brutto driftsmargin =**
Driftsresultat + ordinære avskrivninger i prosent av netto driftsinntekter.
- Netto driftsmargin =**
Driftsresultat i prosent av netto driftsinntekter.
- Brutto fortjenestemargin =**
Ordinært resultat før ekstraordinære inntekter og kostnader dividert med netto driftsinntekter.
- Egenkapitalandel =**
Egenkapital dividert med totalkapital.
- Likviditetsgrad 1 =**
Omløpsmidler dividert med kortsiktig gjeld.
- Resultat pr. aksje (EPS) =**
Ordinært resultat etter skatt dividert med gjennomsnittlig antall utestående aksjer, fullt utvannet.

Generalforsamling

vil bli avholdt mandag den 7. mai 2001 kl. 16.00 i SAS Hotel Scandinavia - Holbergsgate 30 - Oslo.

Aksjonærer som ønsker å delta på generalforsamlingen, eller la seg representere ved fullmektig, må melde dette skriftlig til selskapet innen to dager før generalforsamlingen. Jfr. vedtektenes § 9.

Utbytte for 2000

Utbytte for 2000 vil, med forbehold om generalforsamlingens godkjenning, bli betalt med kr 25,- pr. aksje til selskapets aksjonærer pr. 7. mai.
Aksjene noteres eksklusive utbytte fra og med 8. mai 2001.

Utsendelsen av utbyttet vil finne sted den 28. mai. Vi ber aksjonærene melde eventuell adresseforandring til: Den norske Bank, Verdipapirservice, Boks 1171 Sentrum, 0107 Oslo

Riskbeløp

Alternativ inngangsverdi pr. 1.1.1992:	kr 274,76
Risk-beløp pr. 1.1.1993:	kr 0,00
Risk-beløp pr. 1.1.1994:	kr -1,53
Risk-beløp pr. 1.1.1995:	kr 5,23
Risk-beløp pr. 1.1.1996:	kr 17,66
Risk-beløp pr. 1.1.1997:	kr 11,37
Risk-beløp pr. 1.1.1998:	kr 57,99
Risk-beløp pr. 1.1.1999:	kr 13,78
Risk-beløp pr. 1.1.2000:	kr 20,05
Estimert Risk-beløp pr. 1.1.2001:	kr 16,25

Kapasitet og ytelse

Tabellen nedenfor angir magasinkapasitet i Arendalsvassdraget pr. 1. januar 2001, og kraftstasjonenes ytelser i MW. Arendals Fossekompani ASA eier en andel av reguleringsrettighetene knyttet til magasinene.

(1 MW tilsvarer 1000 kilowatt)

MAGASINER				KRAFTSTASJONER	
Urvann	32	mill.	m ³	Flatenfoss I	5 MW
Borsæ	85	"	"	Flatenfoss II	5 "
Skrevann	20	"	"	Bøylefoss	65 "
Vråvann	21	"	"		
Nisser	223	"	"		
Napevann	217	"	"		
Lyttingsvann	6	"	"		
Rolleivstad/Husstøylvann	7	"	"		
Kjøruld	7	"	"		
Øysæ	64	"	"		
Torsdalsmagasinet	106	"	"		
Votna	32	"	"		
Gausvatn	31	"	"		
Fyresvatn	218	"	"		
Nesvann	257	"	"		
Nelaug	25	"	"		
Tilsammen	1351	mill.	m3	Tilsammen	75 MW

KRAFTUTTRYKK

V, kV Elektrisk spenning måles i volt
A, kA Strømstyrke måles i ampere
W, kW, MW Effekt måles i watt
kWh, MWh, GWh, TWh Energi måles i kilowattimer

k = kilo (tusen)
M = Mega (million) 1 MWh = 1000 kWh
G = Giga (milliard) 1 GWh = 1000 MWh
T = Tera (tusen milliarder)



Bøylefoss, 4820 Froland
Telefon: 37 03 92 21 • Telefax: 37 03 95 73
Foretaksreg.: NO 910 261 525 MVA